

PATATES KANSERİ HASTALIĞI (*Synchytrium endobioticum* (Schilb.) Percival)

Patates kanseri hastalığı, etmenin dayanıklı sporları toprakta çok uzun yıllar yaşadığı için savaşımlı güç olan bir hastalıktır. Dış karantina listemizde yer almaktadır.

Patates kanseri hastalığı patatesin en tehlikeli yumru hastalığıdır. Hastalık etmeninin tek konukçusu patates bitkisidir.

Etmen yaptığı enfeksiyonlarla önemli derecede (%60-70) ürün kaybına neden olmaktadır.



tadır. Patates yetiştirilen alanlarda hastalık meydana gelmişse çok ağır enfeksiyonlara neden olur ve bu alanlarda patates üretimine devam edilmesi halinde sağlıklı patates üretimini tamamen engellemektedir.

BELİRTİLERİ

Hastalık patatesin genellikle toprak altı kısımlarında görülür. Nadir olarak çiçekte ve yaprakta belirti verebilir. Bitkinin gövde, stolon ve yumrularında siğil şeklinde oluşumlarla kendini gösterir. Köklerde ise siğiller görülmez. Hastalığın yeşil aksamındaki belirtisi genellikle belli değildir. Bazen canlılıkta azalma şeklinde



ortaya çıkabilir. Çok nadir olarak yapraklar enfekte olabirse de hastalanmış patates bitkisinin yeşil kısmı hiçbir değişiklik göstermez, tıpkı sağlam bitki görünümündedir.

Toprak altı belirtileri yumru, stolon, gövdenin toprakla birleştiği yerlerde meydana gelen karnabahar andıran, bezelye büyüklüğünden yumruk büyüklüğüne kadar değişen büyüklüklerde pürüzlü siğiller şeklindedir. Bu siğiller ilk oluştuğunda yeşilimsi renkli olur, zamanla esmerleşir, siyaha dönüşür, çürümeye başlar ve toprağa bulaştırır. Köklerde ise siğil oluşumu yoktur. Tozlu Uyuz (*Spongopora subterranea*) hastalığının yumru ve köklerdeki belirtileri bu hastalığın belirtileri ile karıştırılabilir.

Bu iki hastalık arasındaki en belirgin fark



Tozlu Uyuz Hastalığında köklerde meydana gelen siğil oluşumu bu hastalıkta görülmez, köklerde siğil oluşumu yoktur.

YAYILMASI

Bu hastalığın yayılması bulaşık yumru ve toprak hareketleriyle olur ve her türlü toprak yapısında ortaya çıkabilir. Bulaşık alanlarda hastalık nedeniyle oluşan siğillerin çürüyüp parçalanması ile etmenin dayanıklı sporları toprağa yayılır. Bu dayanıklı sporlar toprakta 20 yıldan fazla canlı kalmaktadır. Etmen aynı zamanda X virüsünün de taşıyıcısıdır.

Hastalığın yayılması en çok şu yollarla olur:

- Bulaşık topraklardan gelen patates yumruları,
- Bulaşık alanlarda yetiştirilen diğer bitkiler,
- Bulaşık alanlarda kullanılan makine ve aletler,
- Bulaşık alanlarda kullanılan ayakkabıların tabanı,
- Bulaşık toprak yüzeyinden esen rüzgarla olmak üzere kısaca toprak taşıyabilecek herşeyle çok rahat yayılabilir.

MÜCADELESİ

Toprakta veya bitkide yapılabilecek herhangi bir kimyasal mücadele metodu yoktur. Hastalık görüldüğü ülkelerde sıkı karantina programlarıyla kontrol altına alınmıştır.

KÜLTÜREL ÖNLEMLER

-Bir tarlada tek bir bitki de hastalık belirtisinin görülmesi halinde tarla bulaşık olarak kabul edilir.

-Bulaşık olduğu belirlenen tarlada bitkisel üretim yasaklanmalıdır.

-Bulaşık tarladan elde edilen yumrular kesinlikle tohumluk, sofralık ve hayvan yemi olarak kullanılmamalı, olduğu yerde yakılarak veya derin çukurlara gömülerek üstü sönmemiş kireçle örtülüp imha edilmelidir.

-Tarlada kalan yeşil aksam ve yumru artıkları da yakılarak imha edilmeli, tarla

kenarındaki Solanum türlerine ait yabancı otlar temizlenmelidir.

-Üreticilerin, tarla işleme, çapalama ve hasat sırasında kullandıkları her türlü araç gerece, hayvanların ayaklarına ve hasat edilen ürün üzerine yapışan bulaşık toprağı tarla dışına çıkararak temiz alanların bulaşmasına neden olacak hareketlerden kaçınmaları ve ayrıca bunu önleyici tedbirlerinde alınması gerekir.

-Bulaşık tarlanın etrafını saran alanlarında koruma altına alınması ve bu alanlarda patates yetiştiriciliğı yapılacaksa bu hastalığa dayanıklı çeşitlerin yetiştirilmesi sağlanmalıdır.

-Hastalık etmeninin dayanıklı sporları hayvan bağırsaklarında da canlılığını sürdürebilmektedir. Bu nedenle hastalığın yayılabileceğı göz önüne alınarak hastalıklı yumruların hayvan yemi olarak kullanılması önlenmelidir.

ÜRETİCİLERİMİZİN DİKKATİNE

Kaliteli ve verimli ürün elde etmek için;

*Patates tarımı yapılması düşünülen alanlarda toprağın hastalıkla bulaşık olup olmadığının tespiti için mutlaka toprak tahlili yaptırılmalıdır.

*Kimyasal mücadelesi olmadığından karantina tedbirlerine titizlikle uyulmalıdır.

*Hastalıktan ari temiz sertifikalı tohumluk kullanılmalıdır.

*Anlatılan belirtilere benzer belirtiler görüldüğünde teşhis için mutlaka İl ve İlçe Tarım Müdürlüklerine baş vurulmalıdır.

SONUÇ

Bol, kaliteli ve sağlığa uygun ürün elde edilir.

Anılan kültürel önlemlerle hastalığın yayılması engellenir.

EN ETKİLİ MÜCADELE YÖNTEMİ TEKNİK TAVSİYELERE UYMAKLA MÜMKÜNDÜR.



.....

.....

.....

.....

.....

.....

.....

.....

.....



AFYONKARAHİSAR İL VE İLÇE TARIM MÜDÜRLÜKLERİ

Afyonkarahisar İl Tarım Müdürlüğü
Santral — 213 71 00

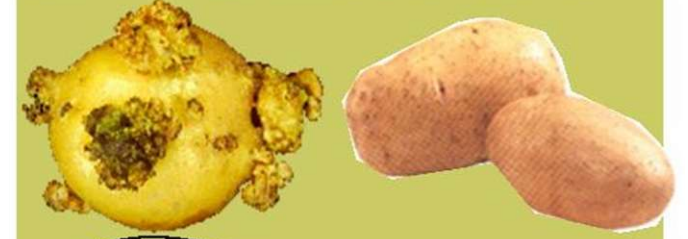
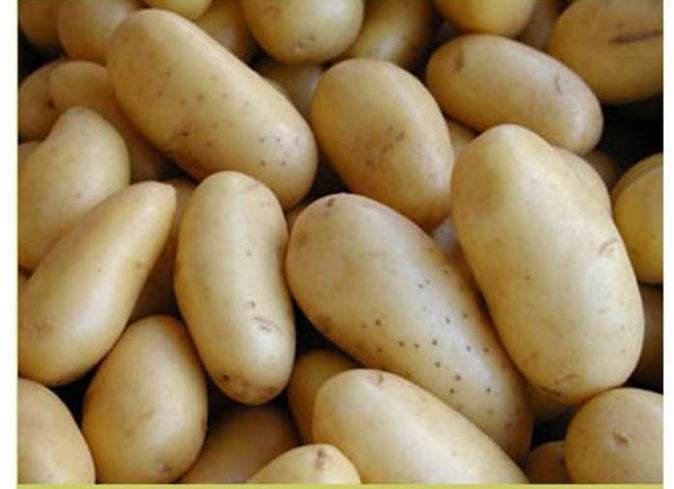
İlçe Müdürlükleri

Başmakçı	4113177	İhsaniye	2715008
Bayat	4912244	İşçehisar	3413717
Bolvadin	6126376	Kızılören	5717307
Çay	6312018	Hocalar	5512278
Çobanlar	2612486	Sandıklı	5125057
Dazkırı	4213010	Sincanlı	3117010
Dinar	3536047	Sultandağı	6561025
Emirdağ	4412032	Şuhut	7181012
Evciler	4312160		

AFYONKARAHİSAR İL TARIM MÜDÜRLÜĞÜ



T.C.
AFYONKARAHİSAR VALİLİĞİ
İL TARIM MÜDÜRLÜĞÜ



PATATES KANSERİ

2010